

OMNI 56K PCI Plus Rev.2

Краткое
руководство

Внутренний PCI-модем с функциями факса и автоответчика

The logo for ZyXEL, featuring the brand name in a bold, italicized, sans-serif font. The letters are white and set against a dark gray background with a geometric pattern of overlapping triangles.

Интернет-
техника
для дома

series
òmni

Модем ZyXEL OMNI 56K PCI Plus Rev.2 одобрен для применения государственными органами по сертификации средств связи, что подтверждено сертификатами соответствия.

Система сертификации ГОСТ Р, Госстандарт России



Сертификат соответствия № РОСС ТW.АЯ46.Н35505. Срок действия с 14.01.2005 по 14.01.2007. Соответствует требованиям: ГОСТ Р 51318.22-99 (класс Б), ГОСТ Р 51318.24-99 (группа 1), ГОСТ Р 51318.3.3-99

Юридический адрес изготовителя

ZyXEL Communications Corporation, N 6, Innovation Road II, Science-Based Industrial Park, Hsin-Chu, Taiwan, R.O.C. Установленный производителем в порядке п.2 ст.5 Федерального закона РФ “О защите прав потребителей” срок службы изделия равен 5 годам с даты производства при условии, что изделие используется в строгом соответствии с настоящим руководством и применимыми техническими стандартами.

© ZyXEL, 2005. Все права защищены.

Воспроизведение, передача, распространение или хранение в любой форме данного документа или любой его части без предварительного письменного разрешения ZyXEL запрещено. Названия продуктов или компаний, упоминаемые в данном руководстве, могут быть товарными знаками или товарными именами соответствующих владельцев. ZyXEL придерживается политики непрерывного развития и оставляет за собой право вносить любые изменения и улучшения в любой продукт, описанный в этом документе, без предварительного уведомления. Содержание этого документа предоставлено на условиях «как есть». ZyXEL оставляет за собой право пересматривать или изменять содержимое данного документа в любое время без предварительного уведомления.

Благодарим вас за покупку модема ZyXEL

Уважаемый покупатель, вы сделали правильный выбор!

Интернет-техника ZyXEL серии OMNI приносит Интернет в каждый дом. ZyXEL OMNI 56K PCI Plus легко устанавливается в настольный компьютер, оставляя свободным место на рабочем столе. Модемы ZyXEL пользуются всемирной известностью благодаря их способности обеспечивать надежную и быструю связь на любых телефонных линиях. Используя OMNI 56K PCI Plus, вы откроете для себя безграничные возможности Интернета, не беспокоясь о качестве вашей телефонной линии.



Рис. 1

Перед первым включением

4

Внимание

Прежде чем начать пользоваться модемом, внимательно ознакомьтесь с настоящим руководством. Настоящее руководство предназначено для быстрого запуска модема в работу, описывает подключение и настройку модема, подготовку компьютера для работы в Интернете и использования в качестве электронного секретаря. Загрузить программное обеспечение, задать вопрос службе поддержки можно на сервере компании ZyXEL в сети Интернет по адресу <http://omni.zyxel.ru> Телефон службы поддержки клиентов компании ZyXEL (095)542-8929.

Регистрация прав собственника

После завершения установки мы рекомендуем зарегистрировать изделие ZyXEL через Интернет по адресу: <http://omni.zyxel.ru> Регистрация через Интернет дает дополнительный год бесплатной гарантии, персональную техническую поддержку, уведомление по электронной почте об обновлениях, ряд других преимуществ и льгот.

Принадлежности

Прежде чем начать установку, проверьте комплектацию изделия по данному списку, чтобы убедиться, что ничего не пропало. Упаковка должна содержать:

- Модем OMNI 56K PCI Plus Rev.2
- Краткое руководство
- Телефонный кабель
- Компакт-диск с драйвером, программами и документацией
- Гарантийный талон ZyXEL.

Обращайтесь к продавцу, если что-либо из приведенного списка отсутствует в комплекте поставки.

Меры предосторожности

- Не устанавливайте модем в компьютер, который не имеет заземления.
- Не допускайте падения предметов и попадания жидкостей на изделие.
- Не допускайте воздействия на изделие дыма, пыли, механической вибрации или ударов.
- Храните изделие в недоступном для детей месте.

Установка и подключение модема

5

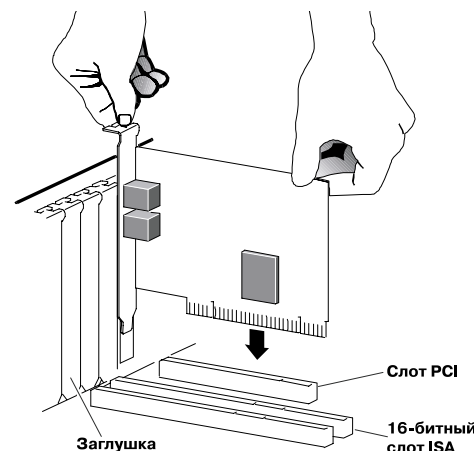


Рис. 2

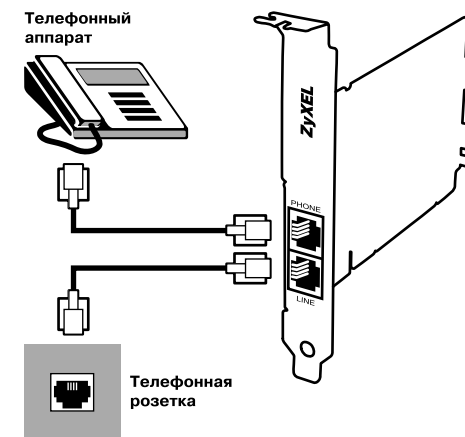


Рис. 3

Перед тем как начать установку модема в компьютер, убедитесь в том, что компьютер выключен. Выньте шнур электропитания компьютера из электрической розетки. Отключите все периферийные устройства, которые могут быть подключены к компьютеру. Раскройте корпус компьютера. Выберите свободный PCI-слот. Открутите винт и выньте соответствующую заглушку. Сохраните винт для сборки. Аккуратно вставьте модем в выбранный PCI-слот. Нажмите на металлическую заглушку в передней части модема, с тем чтобы он плотно вошел в стык (Рис. 2). Закрепите модем в корпусе компьютера, используя винт. Закройте корпус компьютера. Если вы планируете использовать одну телефонную линию и для работы с модемом, и для телефонных разговоров, мы рекомендуем вам подключить телефонный аппарат через модем (Рис. 3). Для подключения телефона через модем соедините разъем модема **PHONE** с имеющимся телефонным аппаратом или факсом. Используя прилагаемый телефонный шнур, подключите модем через разъем **LINE** к телефонной розетке на стене. В зависимости от типа телефонной розетки вам может понадобиться переходник. **Никогда не подключайте модем во время грозы!** Включите компьютер.

Установка модема в Windows XP

6

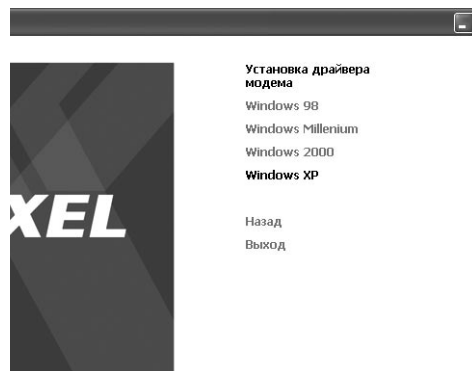
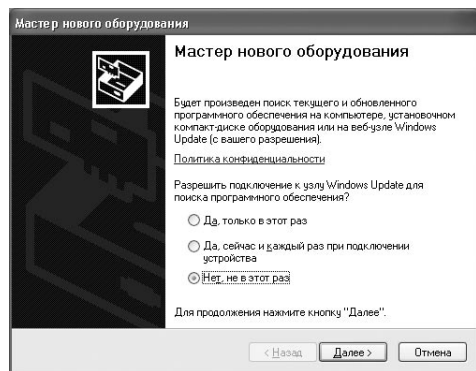


Рис. 4

Рис. 5

Здесь и далее даны пояснения по использованию модема с Windows XP. Для других версий Windows описанные здесь процедуры могут немного отличаться. В случае необходимости обратитесь к разделу **Справка и поддержка** операционной системы. Для выполнения этой процедуры и последующих настроек необходимо войти в систему с учетной записью **Администратор** или члена группы **Администраторы**. Если при загрузке компьютера Windows определит новое устройство и запустит **Мастер нового оборудования** (Рис. 4), нажмите кнопку **Отмена**. Вставьте компакт-диск, входящий в комплект поставки модема. На экране автоматически появится меню диска. Если по каким-либо причинам меню не откроется автоматически, запустите файл **SETUP.EXE** в корне диска. Нажмите **Установка драйвера модема** и затем выберите версию вашей операционной системы из списка (Рис. 5). На этом установка модема в Windows завершена.

Настройка параметров набора номера

7

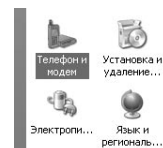


Рис. 6

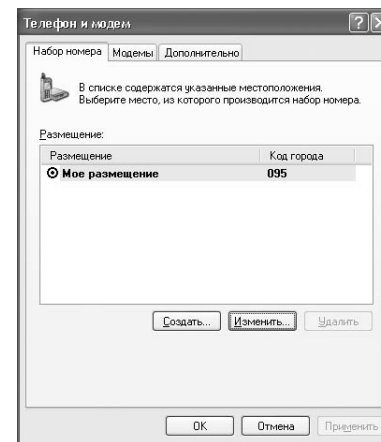


Рис. 7

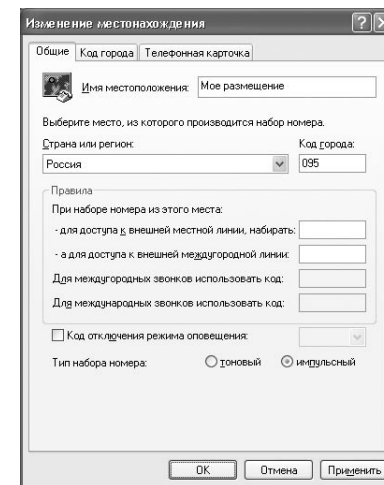


Рис. 8

Нажмите кнопку **Пуск**, выберите пункт **Панель управления**, а затем дважды щелкните значок **Телефон и модем** (Рис. 6). На вкладке **Набор номера** (Рис. 7) выберите из списка место размещения, например **Мое размещение**, и нажмите кнопку **Изменить**. На вкладке **Общие** (Рис. 8) выберите страну из списка и введите код города. Например, для Москвы укажите — Страна: **Россия**, Код города: **095**. Выберите тип набора номера. В странах бывшего СССР стандартным способом набора номера является **Импульсный** и большинство телефонных станций работают в этом режиме. Вы можете уточнить тип набора номера у вашей телефонной компании. Нажмите **ОК** для сохранения настроек и возвращения в **Панель управления**.

Настройка параметров модема

8



Рис. 9

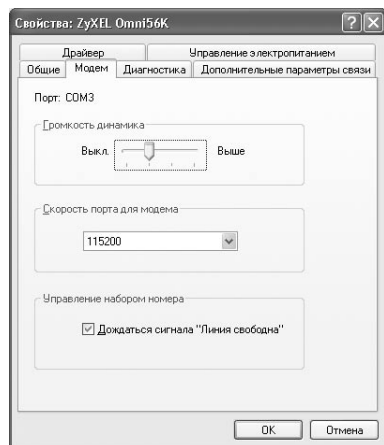


Рис. 10

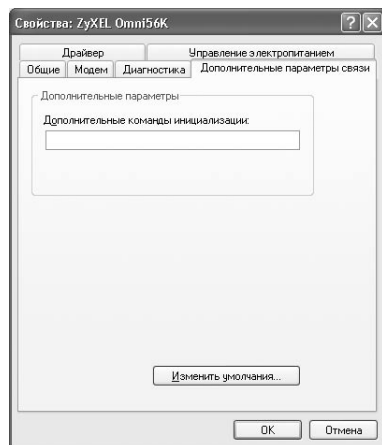


Рис. 11

Нажмите кнопку **Пуск**, выберите команду **Панель управления**, затем дважды щелкните значок **Телефон и модем** (Рис. 9). На вкладке **Модемы** выберите модем, который требуется настроить, нажмите кнопку **Свойства**. Чтобы отрегулировать громкость динамика модема, на вкладке **Модем** (Рис. 10) перетащите ползунок **Громкость динамика** влево или вправо, чтобы установить нужную громкость. Чтобы отключить ожидание гудка в линии перед набором номера, снимите флажок **Дождаться сигнала "Линия свободна"**. Модем будет набирать номер, не ожидая гудка в линии. Это может быть необходимо, если используется нестандартный гудок местной или городской АТС. Чтобы ввести необходимые команды инициализации, на вкладке **Дополнительно** (Рис. 11) в поле **Дополнительные команды инициализации** введите команды, которые должны отправляться модему во время его инициализации. Введенные здесь команды будут отправлены после стандартных команд инициализации модема.

Подключение к Интернету

9

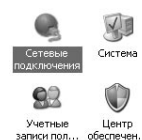


Рис. 12

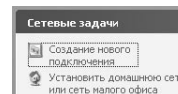


Рис. 13

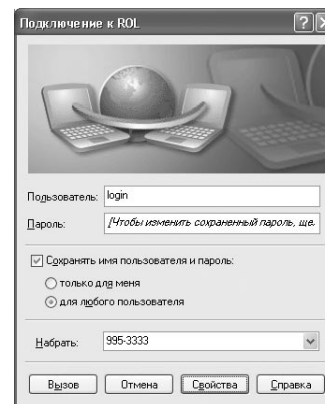


Рис. 14

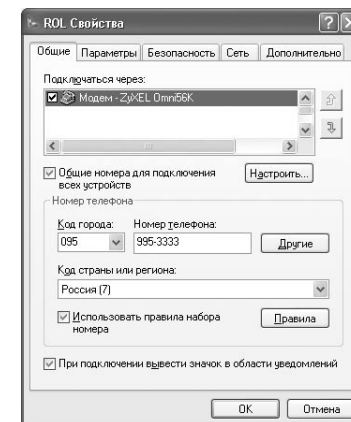


Рис. 15

Перед подключением необходимо знать **имя пользователя, пароль и модемный номер телефона**. Обычно эти сведения можно найти на Интернет-карте экспресс-оплаты поставщика услуг Интернета. Нажмите кнопку **Пуск**, выберите пункт **Панель управления**, а затем дважды щелкните значок **Сетевые подключения** (Рис. 12). В группе Сетевые задачи (Рис. 13) щелкните ссылку **Создать новое подключение** и затем нажмите кнопку **Далее**. Выберите вариант **Подключить к Интернету** и нажмите кнопку **Далее**. Выберите вариант **Установить подключение вручную** и нажмите кнопку **Далее**. Выберите вариант **Через обычный модем**, нажмите кнопку **Далее**. Следуя указаниям мастера, введите **Имя поставщика услуг, модемный телефон, имя пользователя и пароль**. Завершая работу мастера, нажмите **Готово**. В появившемся окне **Подключение к ...** (Рис. 14) нажмите кнопку **Свойства**. В свойствах подключения (Рис. 15) установите флажок **Использовать правила набора номера**. Нажмите кнопку **ОК** для возвращения к окну подключения и затем кнопку **Вызов** для установления связи с поставщиком услуг Интернета.

Программа электронного секретаря Venta ZVoice

10

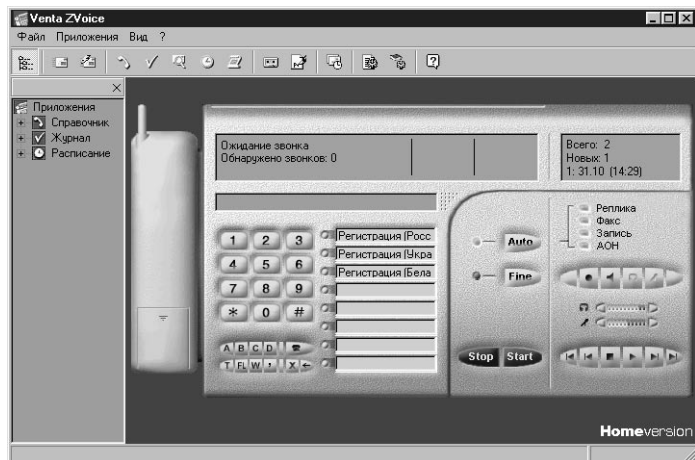


Рис. 16

Ваш модем ZyXEL бесплатно комплектуется лицензионным программным пакетом Venta ZVoice для Windows (Рис. 16) для приема и передачи факсов, работы в режиме автоответчика и определителя номера. Приложения пакета обеспечивают ведение телефонных справочников абонентов, просмотр и прослушивание сообщений, регистрацию выполненных заданий. Venta ZVoice обеспечивает распознавание типа ответа при входящих и исходящих звонках. Например, при попытке отправить факс программа обнаружила, что ей ответили голосом. В этом случае она сможет перед началом передачи факса воспроизвести в линию заданную вами реплику, например “Примите, пожалуйста, факс”. В режиме автоматического ответа на входящие звонки программа сама определит, пытаются ли вам передать факс или что-то сообщить, самостоятельно включив прием факса или запись голосового сообщения. Получить основные сведения по работе с программой можно из электронного учебника. Для запуска учебника выберите из меню диска **Учебник по Venta ZVoice**. Для установки программы выберите **Установка Venta ZVoice** из меню диска и следуйте инструкциям на экране. Для работы Venta ZVoice должен быть установлен драйвер ZyXEL, как описано в разделе **Установка модема в Windows XP**.

Поиск и устранение неисправностей

11

Модем не определяется системой. Программное обеспечение не может инициализировать модем.

- Возможно, что COM-порт, на котором установлен ваш модем, занят другой программой. Закройте все программы, работающие с COM-портом.
- Возможно, что программное обеспечение настроено не на тот COM-порт, на котором установлен модем. Проверьте, чтобы номер COM-порта, на котором установлен модем, соответствовал номеру порта, на который настроено программное обеспечение.

Модем набирает номер тоном, несмотря на то что установлен флажок импульсного набора.

- Windows XP по умолчанию настроен на тональный набор. Включите использование правил набора номера, как описано в разделах **Настройка параметров набора номера** и **Подключение к интернету**.

Модем не может соединиться с Интернет-провайдером или с удаленным факсом.

- Возможно, в вашем доме установлены старые телефонные розетки. Перед подключением убедитесь, что в них нет конденсаторов. Демонтируйте конденсаторы во всех телефонных розетках в квартире.

Модем не может установить связь на скорости 56 Кбит/с.

- Скорость 56 Кбит/с может быть получена только при условии подключения вашего модема к цифровому модемному пулу Интернет-провайдера, поддерживающему эту скорость. Максимально достижимая скорость связи между двумя абонентскими модемами 56К составляет 33,6 Кбит/с.
- Реальная скорость соединения с Интернет-провайдером может быть ниже из-за условий на линии связи, не соответствующих обеспечению максимальной скорости 56 Кбит/с.

ZyXEL

ZyXEL Communications Corp.

+886-3-578-3942

www.zyxel.com

ZyXEL Россия

+7-095-542-8920

www.zyxel.ru

ZyXEL Украина

+380-44-494-4931

www.ua.zyxel.com

ZyXEL Казахстан

+7-3272-590-699

www.zyxel.kz